

# Astar - edycja 2010

**„Hermes” – Internetowy System  
Powiadamiania o Postęпах Ucznia**

## PODRĘCZNIK POMOCNICZY DO PROGRAMU

- ***Hermes – Dziennik Elektroniczny***

Program **Hermes** przeznaczony jest do odnotowywania ocen oraz powiadamiania uczniów i ich opiekunów o postępach w nauce i wydarzeniach szkolnych.

Program wymaga systemu operacyjnego Windows XP lub nowszego. Wymaga dostępu do konta internetowego z możliwością umieszczania plików stron internetowych. Przeglądarka internetowa ucznia musi mieć włączoną obsługę JavaScript.

Programy komputerowe są zaledwie narzędziami w Państwa pracy. Nie odpowiadamy za ewentualne szkody, jakie poniosą Państwo w wyniku użytkowania programów.

WSZYSTKIE PRAWA ZASTRZEŻONE.  
ŻADNA CZĘŚĆ TEJ PRACY, ŁĄCZNIE Z BROSZURĄ I DOŁĄCZONYMI DYSKIETKAMI LUB KRAŻKAMI CD, NIE MOŻE BYĆ POWIELANA I ROZPOWSZECHNIANA W JAKIEJKOLWIEK FORMIE I W JAKIKOLWIEK SPOSÓB, ŁĄCZNIE Z KOPIOWANIEM KOMPUTEROWYM I FOTOKOPIOWANIEM, BEZ PISEMNEJ ZGODY WYDAWCY.

COPYRIGHT © ASTAR 05  
Al. Niepodległości 11/20  
15-649 Białystok  
tel. (85) 6617-563, Heyah/Era: 8888-44-016

Wydanie I/2010

<b>Zanim rozpoczniemy pracę</b>	<b>4</b>
Instalacja	4
Założenie konta www na serwerze	4
Operowanie blokiem	5
Drukowanie	5
Formatowanie tabel	5
<b>Konfiguracja programu</b>	<b>6</b>
Konfiguracja przeglądarki	7
Jak to działa?	7
<b>Wpisywanie danych do programu</b>	<b>8</b>
Przedmioty	8
Uczniowie	8
Skala ocen	9
Dziennik	9
Karta Ucznia	10
<b>Powiadamianie</b>	<b>11</b>
Drukowanie karteczek z informacjami	11
Publikowanie stron internetowych	11

## Zanim rozpoczniemy pracę z komputerem.

**Hermes** jest prawdopodobnie najprostszym i najtańszym programem tego typu na naszym rynku. Z racji współpracy z bezpłatnymi serwerami wynikają pewne niedogodności:

- nauczyciele nie pracują przez Internet. Po skonfigurowaniu Hermesa należy im go rozdać,
- przeglądarki internetowe uczniów muszą mieć włączoną obsługę **JavaScript**.

## Założenie konta *www* na zewnętrznym serwerze.

**Poprośmy szkolnego informatyka** o wykonanie nietrywialnych czynności konfiguracyjnych:

- założenie konta na **bezpłatnym serwerze** stron WWW,
- wpisanie danych o serwerze w **Opcjach** programu,
- umożliwienie nauczycielom (dotyczy wersji **MAXI**) instalacji **Hermesa** i rozdanie plików konfiguracyjnych (lub przynajmniej poinformowanie, co mają wpisać w **Opcjach** programu),
- poinformowanie uczniów jak powinni wchodzić na swoje strony WWW.

**Wychowawcy** będą odnotowywać postępy ucznia i uaktualniać uczniowskie strony internetowe lub emitować powiadomienia innymi kanałami. Każdy wychowawca powinien zainstalować **Hermesa** u siebie. Każdemu wychowawcy opiszmy w czytelny sposób niezbędne ustawienia serwerowe lub rozdajmy pliki z danymi, gdzie te ustawienia są już wpisane.

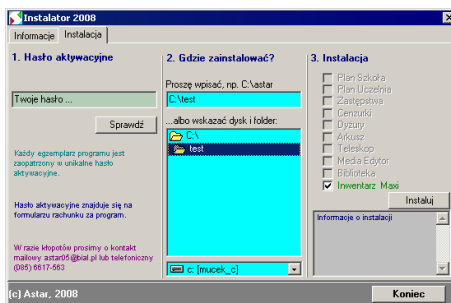
**Poprośmy** także o wyjaśnienie, że przeglądarki w domach uczniów muszą mieć włączoną obsługę **JavaScript**. Przeglądarka **Internet Explorer** przy wysokim poziomie zabezpieczeń powinna mieć naszą stronę z powiadomieniem dodaną do **listy zaufanych witryn**.

**Zagadnienia** te opisujemy szerzej pod hasłem **Konfiguracja programu**.

## Instalacja.

**Program** nie modyfikuje żadnych ustawień w komputerze.

**Instalacja** polega na uruchomieniu programu **Instaluj.exe** z krążka CD. W części **Hasło aktywacyjne** uważnie wpisamy tekst hasła i klikniemy przycisk **Sprawdź**. Hasło znajduje się na rachunku za program lub wewnątrz koperty z krążkiem CD. Ukrzyjmy je w bezpiecznym miejscu, bo będzie ono potrzebne przy każdej instalacji. W części **Gdzie zainstalować**, wpisamy lub wskażemy nazwę katalogu docelowego. Jeśli katalogu nie ma, program go utworzy. W części **Instalacja** zaznaczmy, które programy na tym komputerze chcemy instalować i klikniemy w przycisk **Instaluj**.



**Po zakończeniu** instalacji prosimy wyprowadzić na pulpit tzw. skrót do programów. W tym celu należy kliknąć prawym klawiszem myszki w puste miejsce pulpitu i z pojawiającego się menu wybrać opcję **Nowy** i dalej **Skrót**. Potem należy wskazać, do jakiego pliku powinien prowadzić tworzony skrót.

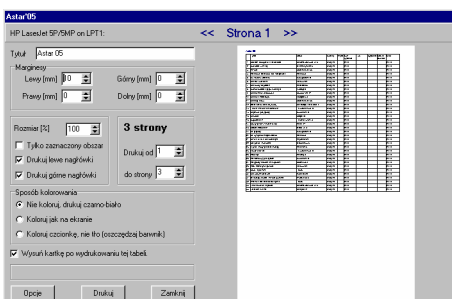
**Mogą też** Państwo skojarzyć z programem **Hermes** pliki o rozszerzeniu **hrm**. Dzięki temu użytkownik będzie mógł uruchamiać program także dwukrotnie klikając myszką w dokument. Należy kliknąć prawym klawiszem myszki w którykolwiek plik typu **hrm**, z menu wybrać operację **Otwórz** i wskazać, że otwieranie powinno nastąpić za pomocą programu **Hermes2010.exe**.

## Operowanie blokiem.

	Nazwa	Rodzaje	Ilość	Jednostka miary	Fotografia	Odpowiadą	Numer inwentarzewy
1	Florka	rybka	1,00	szt.			
2	Ziółko	kot	1,00		kot.jpg		
3	Jadzia	kot	1,00				
4	Rudy	kot	1,00	szt.	kot.jpg		
5	Bancur	kot	1,00	szt.	kot.jpg		
6	Burek	pies	1,00		pies.jpg		

Wypełnianie tabel można znacznie przyspieszyć, jeśli wpisujemy dane nie w jedno oczko, a od razu w wiele zaznaczonych oczek tabeli (oczywiście o ile jest to uzasadnione). Po takim wpisaniu wartości pojawi się jednocześnie we wszystkich, zaznaczonych oczkach tabeli. **Opcja ta działa we wszystkich programach Astar.**

## Drukowanie.



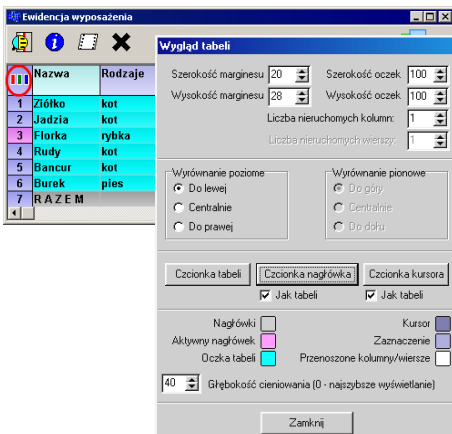
Zwracamy uwagę na możliwość oszczędniejszego stosowania koloru, wydruk zaznaczonego fragmentu zestawień oraz na skalowanie wydruków, co wpływa na oszczędność papieru.

### Opcję Wysuń kartkę po wydrukowaniu

wykorzystujemy wtedy, gdy na jednej kartce chcemy wydrukować kilka małych tabel. Ostatnia z małych tabel niech zostanie wydrukowana z wysunięciem kartki.

**Podgląd wydruku** działa poprawnie na tych tabelach, w których stosujemy czcionkę TrueType – np. TimesNewRoman, Arial, ...

## Formatowanie tabeltek.



Parametry każdej tabeli określamy po kliknięciu w jej skrajne, lewe, górne okienko, oznaczone trzema kolorowymi prostokątami.

**Opcje Liczba nieruchomych wierszy/ kolumn** są przydatne przy analizie dużych formularzy, które nie mieszczą się w całości na ekranie. Po ustawieniu marginesy będą zawsze widoczne.

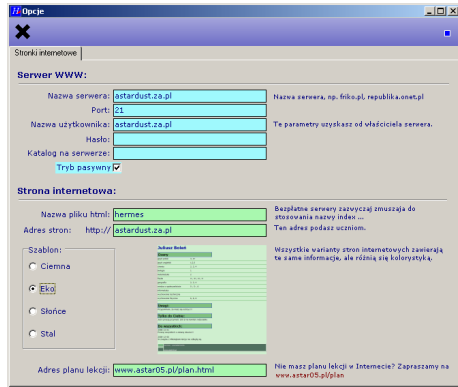
**Opcja Głębokość cieniowania** ma znaczenie estetyczne i powinna być wyłączona na słabszych komputerach.

# Konfiguracja programu.

**Pod przyciskiem** z rysunkiem młotka są ukryte bardzo ważne parametry konfiguracyjne.

**Warunkiem** niezbędnym jest posiadanie konta na serwerze stron www. Oznacza to, że musimy mieć miejsce na jakimś ogólnodostępnym komputerze (serwerze), w którym **Hermes** umieści nasze pliki z powiadomieniami. Każdy kto ma dostęp do Internetu, będzie mógł oglądać te pliki za pomocą przeglądarki internetowej z włączoną obsługą **JavaScript**.

**Hermes** ma bardzo małe wymagania co do możliwości serwera (w szczególności nie wymaga uruchamiania skryptów **PHP**). Zadowolony się bezpłatnym serwerem.



**Najpopularniejsze**, bezpłatne serwery znajdziemy wpisując do wyszukiwarki **Google** hasło **bezpłatne serwery** (na obecną chwilę są to prawdopodobnie serwery **www.friko.pl, republika.onet.pl, ...**)

**Wszelkie** dane, niezbędne do wpisania w panelu konfiguracji **Hermesa** otrzymają Państwo od właściciela serwera po przejściu procedury rejestracyjnej.

**Nazwa serwera, nazwa użytkownika** (często określaną terminem **login**) i **hasło** uzgodnią Państwo z właścicielem serwera podczas zakładania konta.

**Port, Katalog na serwerze** i **Tryb pasywny** to terminy techniczne, których zazwyczaj nie zmieniamy, chyba że otrzymaliśmy dokładne dane od zarządzającego serwerem.

**Nazwa pliku html** w wersji **MINI** programu jest ustalona na **hermes**, w wersji **MAXI** mogą Państwo każdej klasie przypisać inną nazwę, np. **klasa1a, klasa 2b**, itd. Wynika z tego, że na jednym koncie serwerowym w wersji **MAXI** umieszczą Państwo **całą szkołę**, każdej klasie przypisując tutaj inny plik. W wersji **MINI** każda klasa będzie wymagała **oddzielnego konta serwerowego**. Mówiąc inaczej – wersja **MINI** jest przeznaczona dla pojedynczej klasy, **MAXI** – dla całej szkoły.

**Adres stron** to ostateczne brzmienie adresu, które uczeń wpisze w domową przeglądarkę. Wypróbuj ten adres w swojej przeglądarce, zanim wpiszesz go do niniejszej rubryki! Adres ten podajemy tutaj w ostatecznym brzmieniu. Adres ten – a także hasło dostępu – zostaną umieszczone na **powiadomieniu karteczkowym**.

**Adres planu lekcji** wpisz, jeśli szkoła publikuje plan w Internecie. Polecamy nasz program do układania i publikowania planów lekcji (prosimy zajrzeć do Internetu pod adres [www.astar05.pl](http://www.astar05.pl)).

**Po skonfigurowaniu (i wypróbowaniu!)** należy umożliwić każdemu nauczycielowi instalację **Hermesa** oraz rozdać im pliki konfiguracyjne, gdzie są wpisane dane o serwerze (lub inaczej poinformować o koniecznych wpisach w **Opcjach** programu). W wersji **MAXI** każdy nauczyciel powinien mieć inne wpisy w polach **Nazwa pliku HTML** i **Adres stron**, zaś pozostałe dane serwerowe mogą być identyczne (jedno konto dla wszystkich).

## Konfiguracja przeglądarki.

Poprośmy szkolnego informatyka, by podczas lekcji informatyki wyjaśnił uczniom niezbędny szczegół, który musi spełniać przeglądarka internetowa na komputerze ucznia. Otóż na komputerze domowym musi być włączona obsługa **JavaScript**.

### Jak włączyć JavaScript w przeglądarce Internet Explorer:

- Wybierz menu "Narzędzia".
- Kliknij polecenie "Opcje internetowe".
- Kliknij zakładkę "Zabezpieczenia".
- Kliknij przycisk "Poziom niestandardowy".
- Przewiń okno do pozycji "Obsługa skryptów".
- Pod pozycją "Wykonywanie aktywnych skryptów" wybierz opcję "Włącz" i kliknij przycisk "OK".

### Jak włączyć JavaScript w przeglądarce Mozilla:

- Wybierz menu "Narzędzia".
- Kliknij polecenie "Opcje".
- Wybierz ikonę "Treść" na górnym pasku nawigacyjnym.
- Zaznacz pole wyboru "Włącz obsługę języka JavaScript" i kliknij przycisk "OK".

Niekiedy w programie **Internet Explorer** (zależy to od poziomu zastosowanych zabezpieczeń) w menu **Narzędzia** i dalej **Opcje Internetowe**, na zakładce **Zabezpieczenia** należy adres strony powiadomienia dodać do **witryn zaufanych**.

## Jak to działa?

Podczas instalacji **Hermesa** w jego folderze jest zakładany podkatalog o nazwie **dane**. W podkatalogu tym znajdują się pliki, które **Hermes** wysyła na konto serwerowe, wskazane i opisane w **Opcjach** programu.

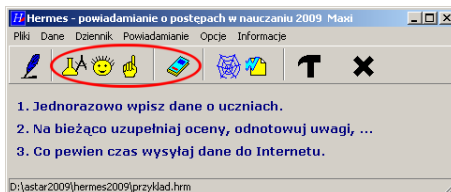
Plik **hermes.html** to główny plik internetowy z powiadomieniami, odpowiedzialny za wyświetlaną w przeglądarce stronę ucznia. Plik ten można edytować, ale należy **bardzo uważać** na zmiany w tagach oznaczonych identyfikatorami zaczynającymi się od wyrazu **astar**, np. **astarimie**, **astartabela**, ... Zawartość tych tagów będzie wymieniana programowo (będzie tam wpisywana treść specyficzna dla danego ucznia).

**Rodzina plików css** odpowiada za kolorystykę (czyli style) strony głównej. Konkretny plik stylu jest wybierany w **Opcjach** programu. W pliki stylów można ostrożnie ingerować, zmieniając kolory czy zabudowę strony internetowej.

Plik **hermes.js** to „silnik” strony internetowej z powiadomieniami. Jest to plik przygotowany do wykonania po stronie przeglądarki uczniowskiej. Przeglądarka musi wykonywać polecenia **JavaScript**, a włącza się to lub wyłącza w opcjach internetowych przeglądarki lub komputera. Plik **js** to właśnie zbiór poleceń dla interpretera **JavaScriptu**.

## Wpisywanie danych do programu.

Zanim rozpoczniemy powiadamianie, musimy wypełnić tabelę informującą o **przedmiotach, uczniach, systemie oceniania**. Potem będziemy odnotowywać bieżące **oceny, uwagi**, emitować **ogłoszenia** indywidualne lub ogłoszenia do wszystkich, rozsyłać maile.



### Przedmioty.

Hermes będzie tworzył **zestawienia ocen z poszczególnych przedmiotów**, zatem musi znać brzmienia nazw przedmiotów.

W tabelce tej określimy też, czy z przedmiotu będziemy **liczyć średnią**. Określenie to jest ważne – jeśli liczenie średniej, to będzie także kontrola poprawności użytych ocen (można wpisać np. 4-, ale nie „słabe cztery”, czy jakieś wykrzykniki, uwagi, własne kody. Tylko poprawne oceny).

Zobacz też **system oceniania**, czyli tabelę definiującą poprawne oceny.

	Nazwa	Liczyć średnią ocen?
1	zachowanie	
2	język polski	Tak
3	język angielski	Tak
4	chemia	Tak
5	biologia	Tak
6	matematyka	Tak
7	fizyka	Tak
8	geografia	Tak
9	wiedza o społeczeństwie	Tak
10	informatyka	Tak
11	wychowanie techniczne	Tak
12	wychowanie fizyczne	Tak

### Uczniowie.

Tabela ta definiuje zbiór uczniów. Oprócz **imienia i nazwiska** wpisemy tu także **telefony** (raczej tylko dla zapamiętania ich, bo **Hermes** nie potrafi telefonować), **adresy mailowe** (**Hermes** mailować potrafi – jest to jeden z kanałów porozumiewania się z uczniem lub opiekunem) i **hasła** dostępu do stron www.

	Nazwisko	Imiona	Płeć	Telefon	Telefon do rodziców	Mail	Mail do rodziców	Hasło dostępu
1	Helen	Juliusz	M	(085)111-1111		helen@as.pl	WE3029V	
2	Carla	Aleksandra	F			carla@as.pl	0829CV	
3	Stasiewicz	Andrzej	M			stas@as.pl	12K1ui	
4	Kowalski	Jan	M			kowal@as.pl	q97846	

U **góry** formularza znajdują się przyciski do dodawania lub usuwania wierszy oraz do mailowania do ucznia lub jego opiekuna.

**Hasła dostępu** do stron internetowych są generowane automatycznie. Aby wygenerować hasło, należy kliknąć w odpowiednie miejsce tabeli.

## System oceniania.




	Brzmienie oceny	Wartość
1	1	1,00
2	1+	1,30
3	2-	1,70
4	2	2,00
5	2+	2,30
6	3-	2,70
7	3	3,00
8	3+	3,30
9	4-	3,70
10	4	4,00
11	4+	4,30
12	5-	4,70
13	5	5,00
14	5+	5,30
15	6-	5,70
16	6	6,00
17	6+	6,30

Tabela ta definiuje przyjęty w Państwa placówce system oceniania oraz powiązuje brzmienia poszczególnych ocen z ich wartością numeryczną. W polach ocen w tabeli **Dziennik** będą mogły się znaleźć tylko określone tutaj oceny.

**Definiowana** tutaj skala ocen dotyczy tylko tych przedmiotów, z których liczymy średnią. Nie znajdują się tu np. oceny ze sprawowania (czyli oceny o „dziwnym, nietypowym brzmieniu”).

## Dziennik.



	A	B	C	D	E	F	G	H	I	J	K	L	M	N	O	P
1	Jan Kowalski	geografia	matka z spali	informatyka	wychowanie	język polski	język angielski	język niemiecki								
2	Julia Kowalska	2, 3, 4	2, 3, 4	2, 3, 4	2, 3, 4	2, 3, 4	2, 3, 4	2, 3, 4	2, 3, 4	2, 3, 4	2, 3, 4	2, 3, 4	2, 3, 4	2, 3, 4	2, 3, 4	2, 3, 4
3	Aleksandra Cicha															
4	Andrzej Stawonka															
5	Jan Kowalski															
6	ŚREDNIE	3,00	5,13										6,00			3,02

W tabeli tej odnotowujemy oceny ucznia, uwagi o frekwencji i natury ogólnej i ogłoszenia indywidualne. (W momencie wysyłania informacji do ucznia będziemy jeszcze mogli określić ogłoszenie wspólne do wszystkich uczniów.)

**Pamiętajmy**, że te oceny, z których Hermes ma wyliczać średnie, muszą mieć brzmienia zgodne ze skalą ocen.

**Ciąg ocen** powinien być oddzielany przecinkiem lub spacją. Jeśli w takim ciągu ocen program **nie rozpozna** jakiejś oceny (a wszystkie oceny są zdefiniowane w tabeli **System Oceniania**), oczko tabeli będzie miało **czerwony kolor**. Kolor czerwony to błąd w ciągu ocen. Jeśli system znajdzie błąd w ocenie (czyli nie rozpozna oceny), nie policzy także średniej, do której ta ocena powinna wejść.

Oceny z takich przedmiotów jak **zachowanie** mogą mieć dowolne brzmienia.

**Większe** partie tekstu, np. **uwagi** czy **ogłoszenia**, możemy przygotowywać za pomocą **ruchowego edytorka**, otwieranego „haczykiem” znajdującym się u góry formularza.

Ponieważ w tym formularzu jednocześnie widzimy wszystkich uczniów, informacje wspólne dla wielu możemy wpisywać w **zaznaczony obszar**. Możemy także wykorzystywać kopiowanie danych **ctrl+C**, **ctrl+V**.

Z tabeli **Dziennika** możemy także rozsyłać maile.

U góry formularza znajduje się przycisk prowadzący do innego kroju dziennika, gdzie na jednej karcie zobaczymy nie wszystkich, a tylko jednego ucznia.

## Indywidualna Karta Ucznia.

Dane uczniowskie możemy wpisywać albo do omówionego przed chwilą formularza **Dziennika Zbiorczego**, albo do indywidualnej **Karty Ucznia**. W **Dzienniku Zbiorczym** widać wszystkich uczniów i dlatego łatwiej jest tam kopiować lub powielać dane jednego ucznia do innego. W **Karcie Ucznia** widać tylko jednego ucznia, ale informacja jest mniej „upchana”, przejrzystsza.

U góry formularza znajdują się przyciski do **mailowania** oraz do **zmiany ucznia** na następnego lub poprzedniego.

Przedmiot	Oceny	Średnia
1 zachowanie	wyróżniający	.....
2 język polski	3, 4+	3,65
3 język angielski	1,2,3	2,00
4 chemia	2, 3, 4	3,00
5 biologia	1 2 3	2,00
6 matematyka	2	2,00
7 fizyka	4-, 3+, 2+, 5-	3,50

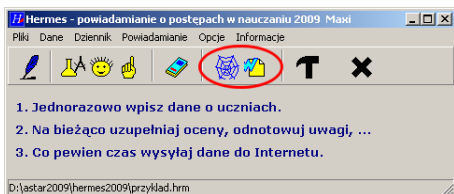
**Ocena Średnia: 3,36**

**Uwagi na temat frekwencji:**  
W dniu 2008-12-07 Juliusz był nieobecny na dwóch pierwszych lekcjach.

**Inne uwagi:**  
Przypominam, że masz się ostryczyć!!

**Ogłoszenie tylko do tego ucznia:**  
Jutro proszę przynieść 100 zł na komitet rodzicielski.

## Powiadamianie o postępach ucznia.

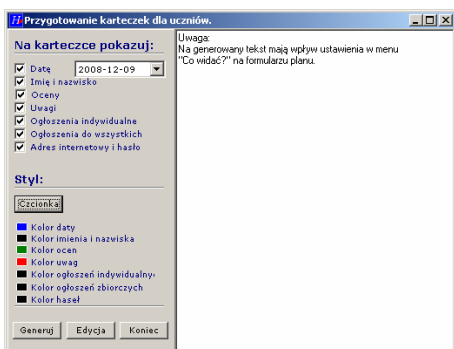


Hermes emituje karteczki z informacjami do ucznia lub opiekuna. **Publikuje** także zabezpieczone hasłem, indywidualne strony internetowe, przeznaczone dla uczniów lub opiekunów.

Przechowuje także **adresy mailowe** i wysyła pod nie korespondencję mailową, jednak treść depeszy mailowej nie jest tworzona automatycznie i musi być wpisana przez wychowawcę.

Ponadto Hermes zapisuje numery telefonów i może pełnić rolę podręcznej książki telefonicznej.

## Drukowanie karteczek z powiadomieniami.



Hermes potrafi utworzyć **dokument Worda**, zawierający powiadomienia kierowane do wszystkich uczniów. Po wydrukowaniu kartek z informacjami potniemy je na paski i rozdamy uczniom. W taki sposób najwygodniej rozesłemy do uczniów ich **hasła dostępu** do indywidualnych stron internetowych. Niektóre szkoły są zobowiązane dostarczyć informację o ocenach przed każdą wywiadówką – tutaj także przyda się system drukowanych karteczek.

Z lewej strony określimy, **jakie informacje** mają znaleźć się na karteczkach. **Dobierzmy** czcionkę i **kolory** różnych partii tekstu.

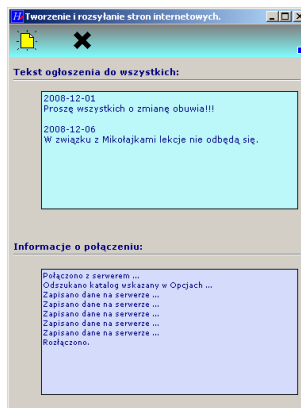
**Wygenerujemy** dokument (przycisk **Generuj**) oraz poddamy go dalszej edycji i wydrukowi (przycisk **Edycja**) w programie Word.

## Publikowanie stron internetowych.

Hermes wysyła na wskazany w **Opcjach** serwer materiały, które uczniowie obejrzą jako strony internetowe (nie zapomnijmy poinformować ich o adresach stron i hasłach dostępu do nich – najlepiej za pomocą **drukowanych karteczek**).

W **górnym** okienku możemy wpisać tekst, który pojawi się na wszystkich stronach internetowych (tzw. **ogłoszenie do wszystkich**).

Za pomocą przycisku z żółtą kartką papieru uruchomimy proces **wysyłania plików na serwer**. W **dolnym** okienku pojawiają się informacje o **przebiegu połączenia**.



**Pamiętajmy**, by przeglądarki uczniowskie miały włączoną obsługę **JavaScript**.